

HPE Gen9 服务器 P830i 系列阵列卡 Windows 系统下 SSA 配置阵列

目录

一. 适用范围与注意事项	1
二. 配置准备	2
1. 下载 Smart Storage Administrator 工具	2
2. 连接 iLO 与启用远程控制台	2
三. 配置步骤	2
1. 访问系统	2
1.1 通过 iLO 启用远程控制台访问系统	2
1.2 通过远程桌面或第三方 RDP 工具访问系统	2
2. 将 Smart Storage Administrator 工具保存到系统下	3
2.1 通过 iLO 远程控制台将工具挂载到系统下	3
2.2 通过 U 盘将工具挂载到系统下	3
3. 安装并启用 Smart Storage Administrator	3
4. 创建与删除阵列	4
4.1 创建阵列	4
4.2 删除阵列	7
5. 创建与删除热备	8
5.1 创建热备	9
5.2 删除热备	12

一. 适用范围与注意事项

- 本文档旨在说明 HPE Gen9 系列服务器 P830i 系列阵列卡 Windows 系统下使用 Smart Storage Administrator 工具配置阵列的方法，并以 DL580 Gen9 服务器为例进行配置步骤说明。
- 实际情况是否适用本文档，请通过下面导航链接进行确认：
<https://zhiliao.h3c.com/Theme/details/218271>
- 提示：
本文档中的信息（包括产品，软件版本和设置参数）仅作参考示例，具体操作与目标需求设置请以

实际为准。

本文档不定期更新维护，请以发布的最新版本为准。

二. 配置准备

1. 下载 Smart Storage Administrator 工具

下载链接：

[适用于 Windows 64 位的 HPE 智能存储管理员 \(HPE SSA\) | HPE Support](#)

2. 连接 iLO 与启用远程控制台

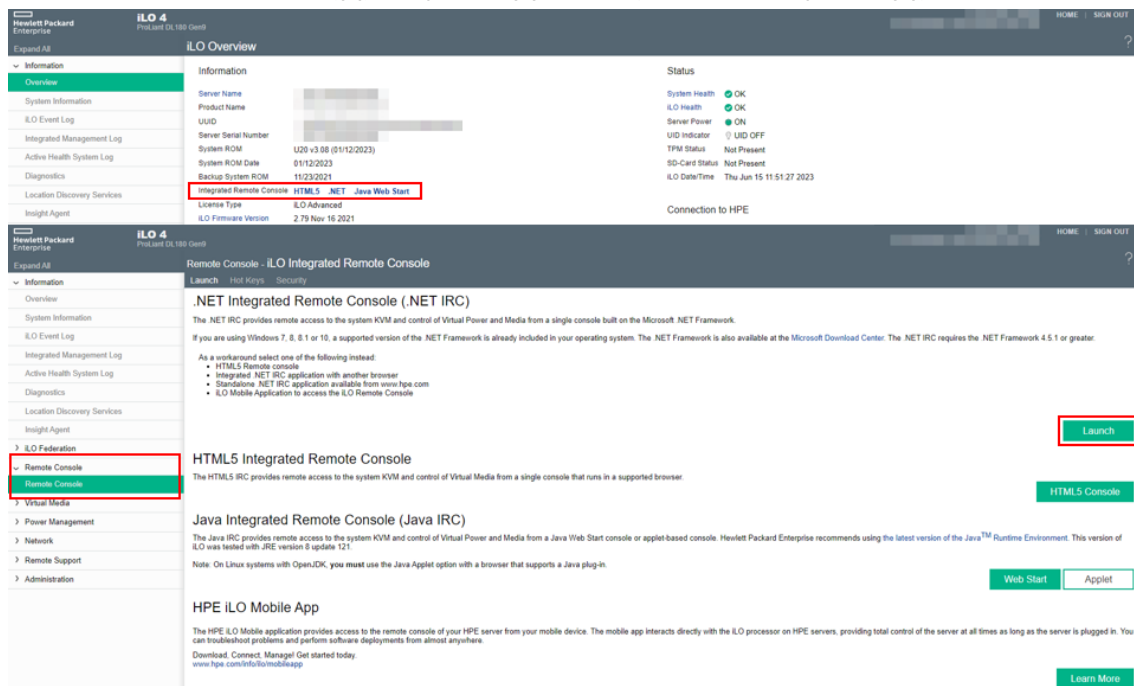
具体方法请参考：<https://zhiliao.h3c.com/Theme/details/216337>

三. 配置步骤

1. 访问系统

1.1 通过 iLO 启用远程控制台访问系统

iLO 4 页面 Information -> Overview 的 Integrated Remote Console 选项，或页面左侧 Remote Console 导航可启用远程控制台。本文以 HTML5 远程控制台为例。

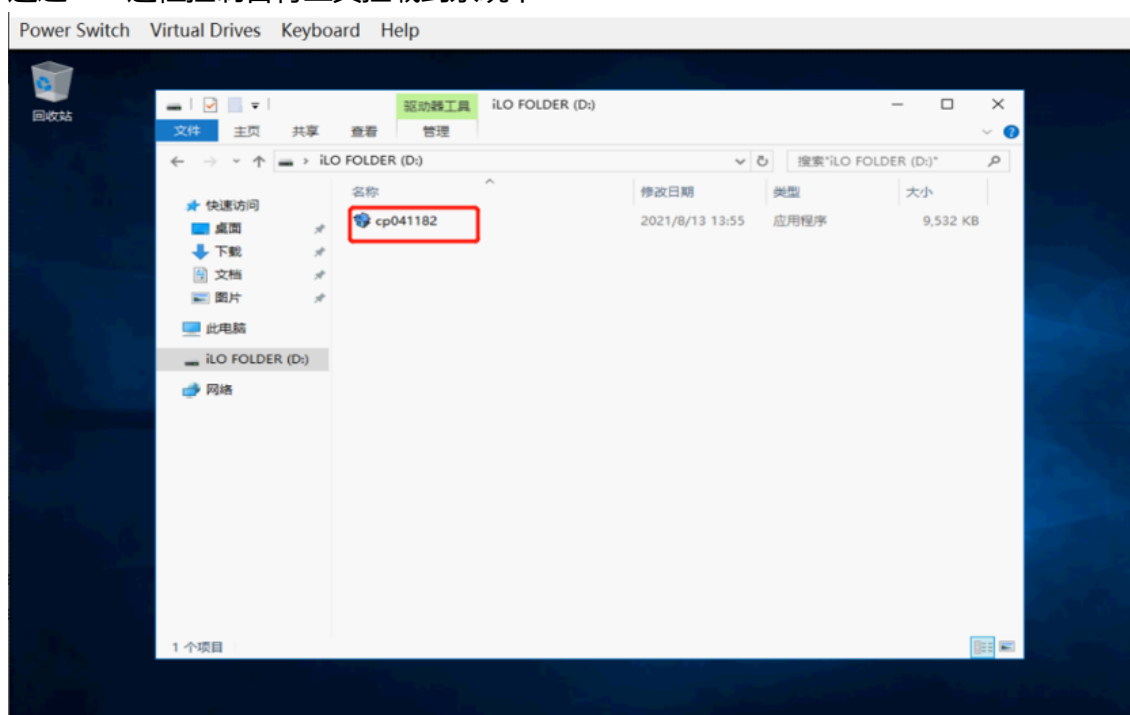


1.2 通过远程桌面或第三方 RDP 工具访问系统



2. 将 Smart Storage Administrator 工具保存到系统下

2.1 通过 iLO 远程控制台将工具挂载到系统下

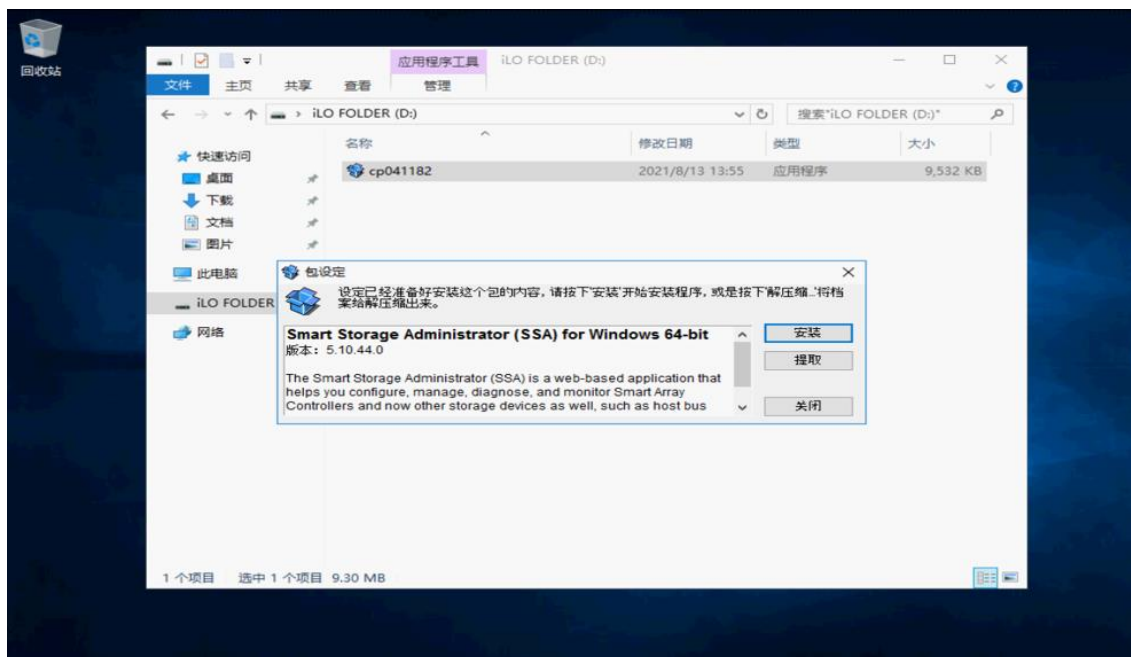


2.2 通过 U 盘将工具挂载到系统下

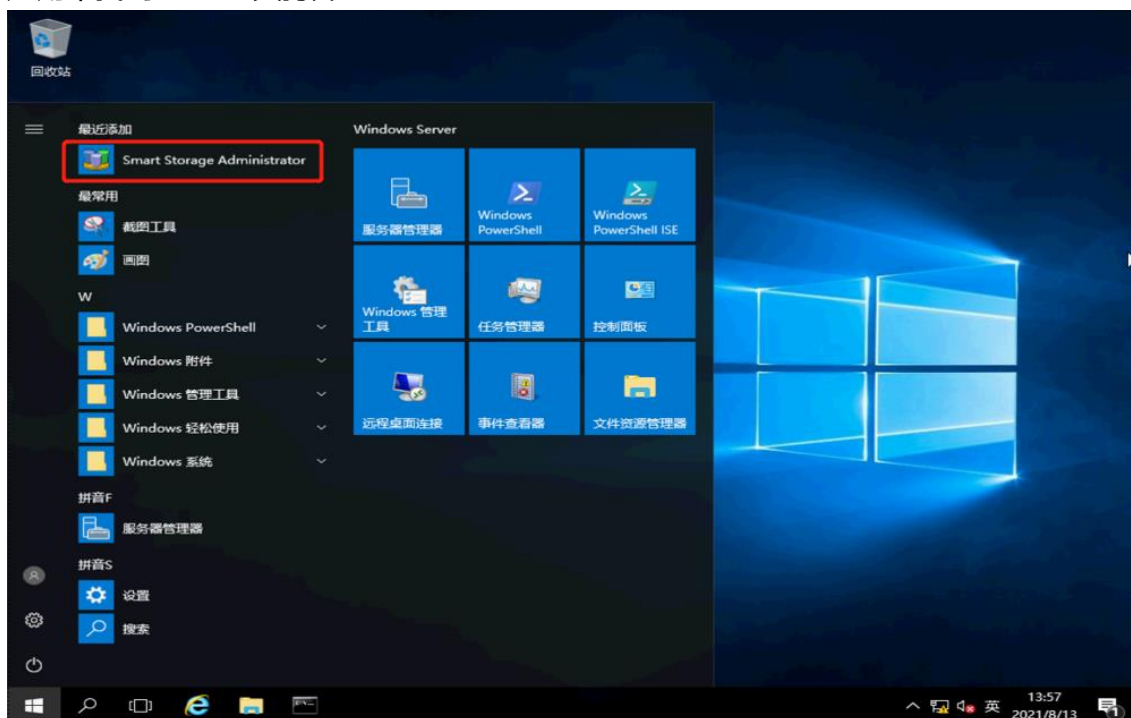
U 盘接入服务器后，在系统下直接访问挂载点。

3. 安装并启用 Smart Storage Administrator

1) 双击开始安装 SSA 工具。



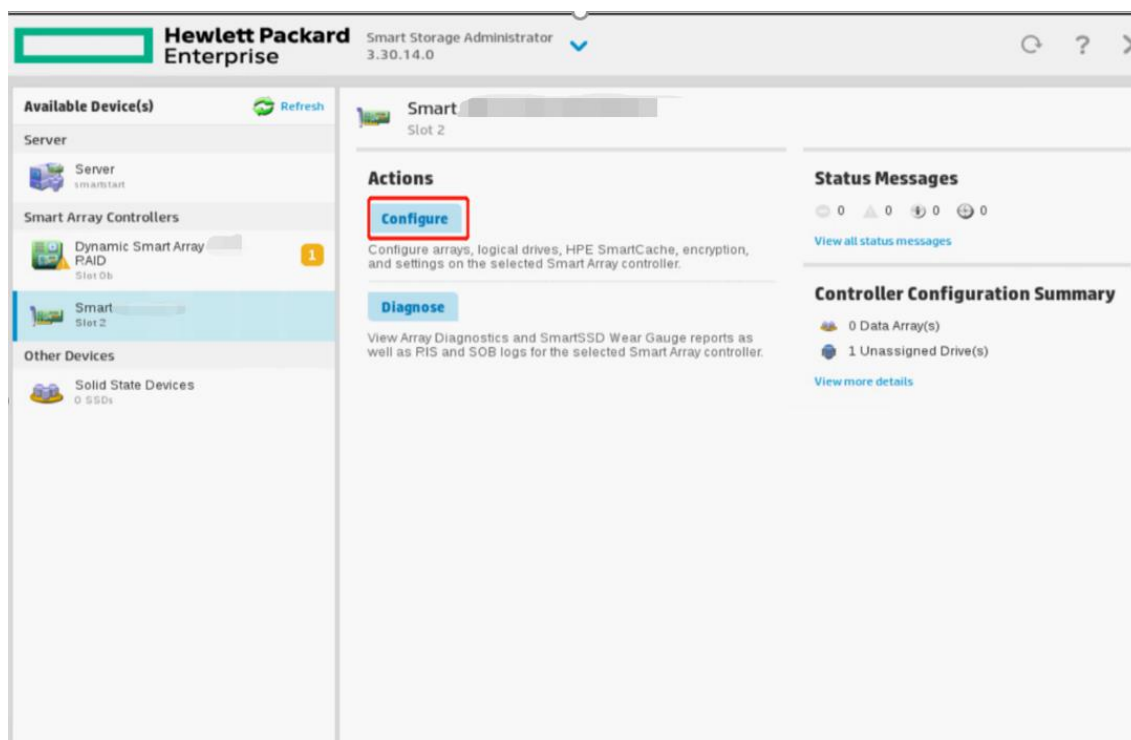
2) 应用中找到 SSA 工具打开。



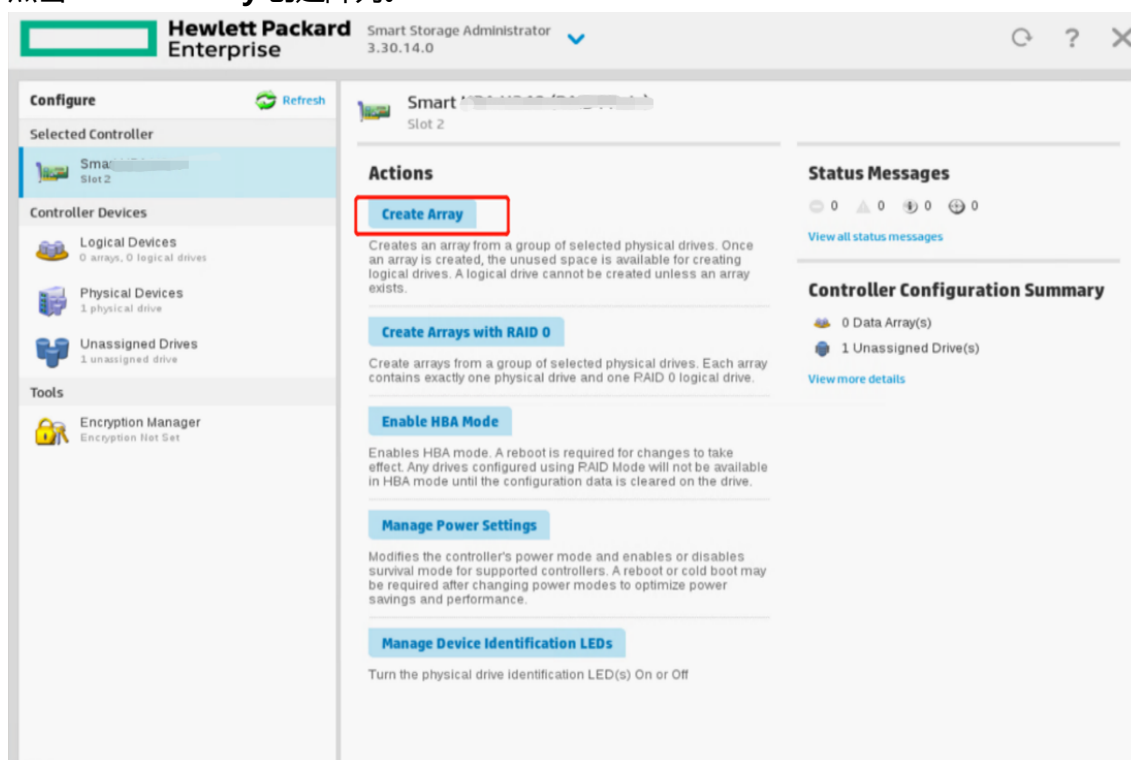
4. 创建与删除阵列

4.1 创建阵列

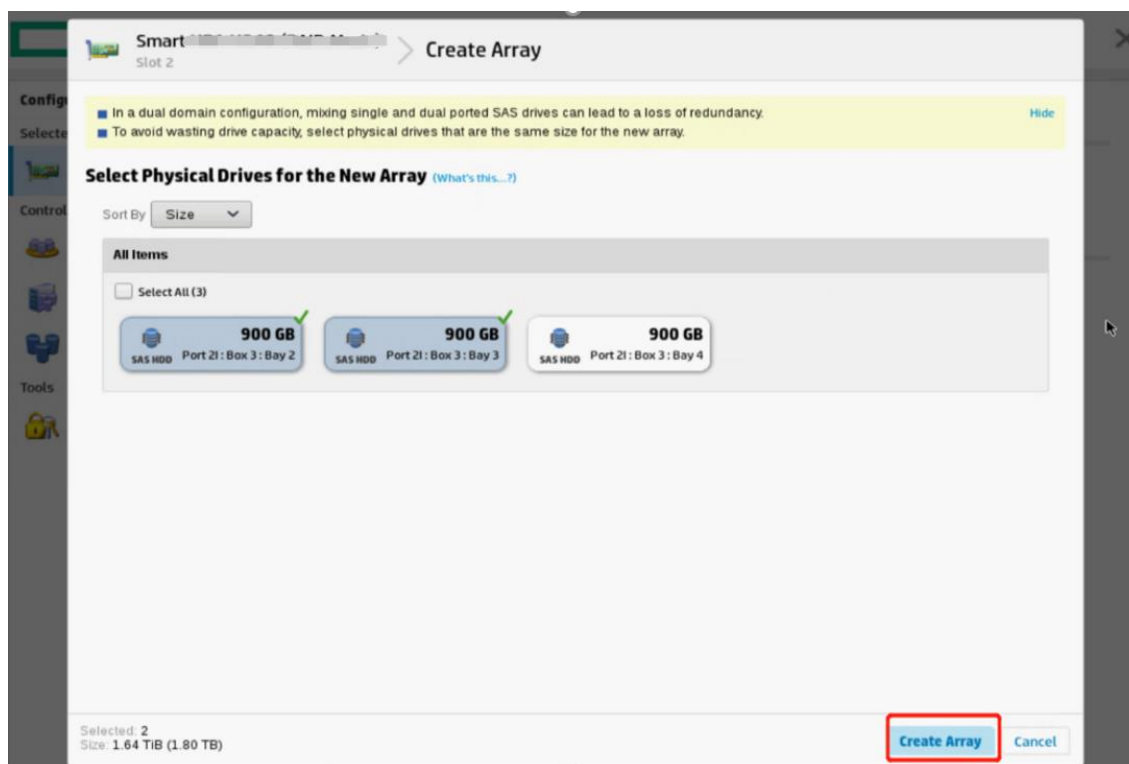
1) 选择阵列卡，点击 **Configure** 选项。



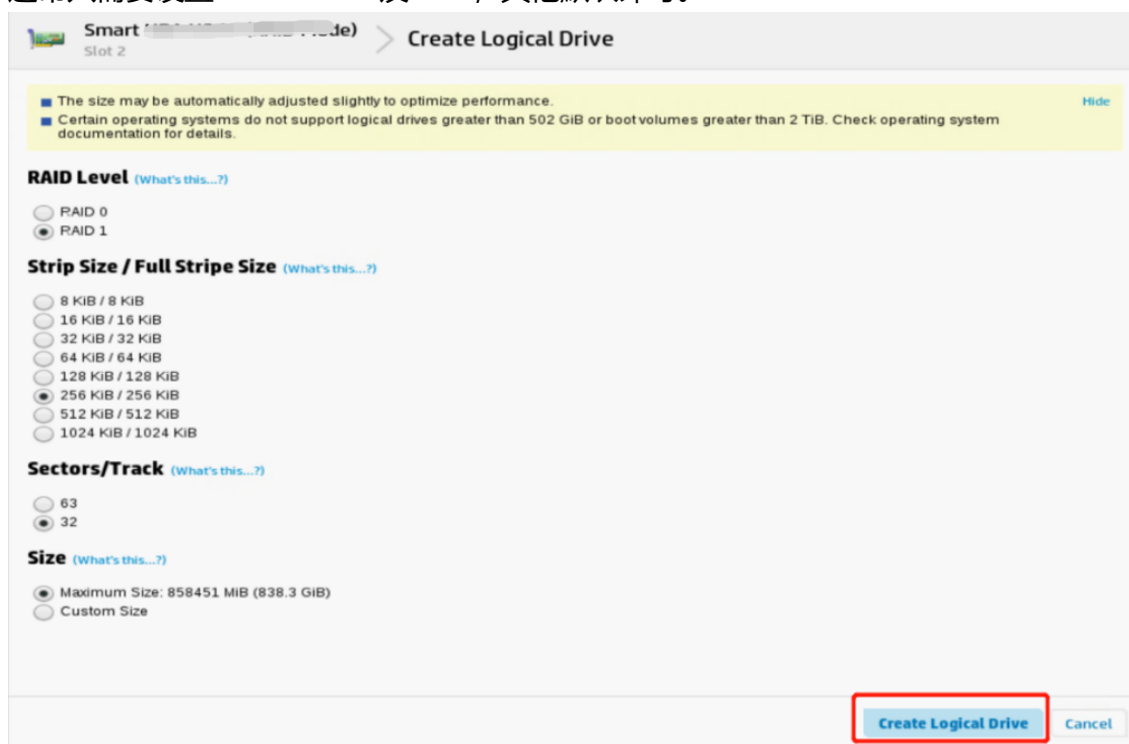
2) 点击 **Create Array** 创建阵列。



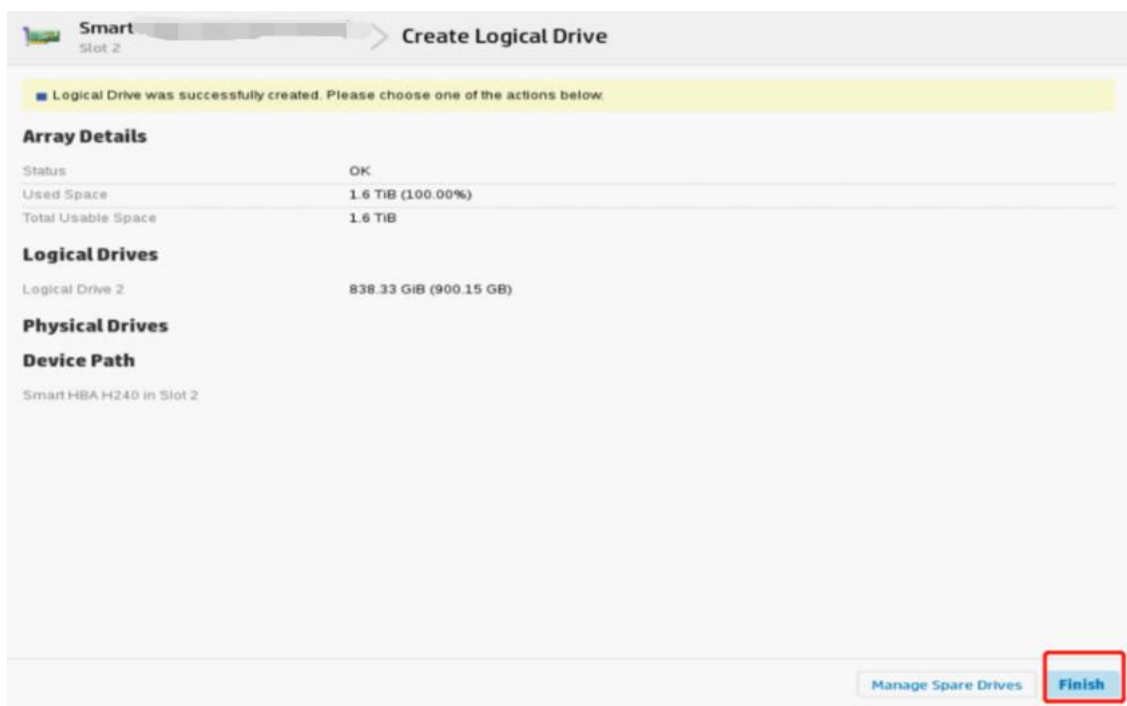
3) 选择硬盘，右上角有绿色对勾表示被选中，选择完成后点击 **Create Array**。



- 4) 选择 RAID Level (阵列级别)、Strip Size/Full Stripe Size (条带大小)、Sectors/Track (扇区大小)、Size (阵列大小) 后点击 **Create Logical Drive** 创建阵列。
通常只需要设置 RAID Level 及 Size, 其他默认即可。

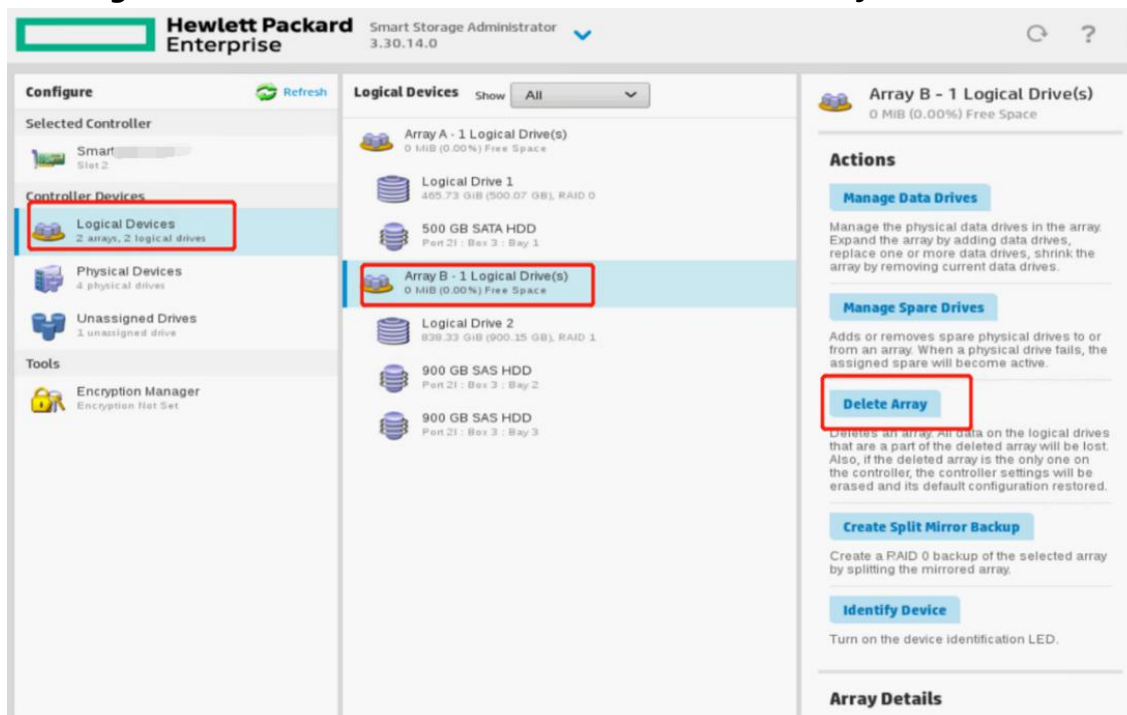


- 5) 阵列创建完毕, 点击 **Finish**。

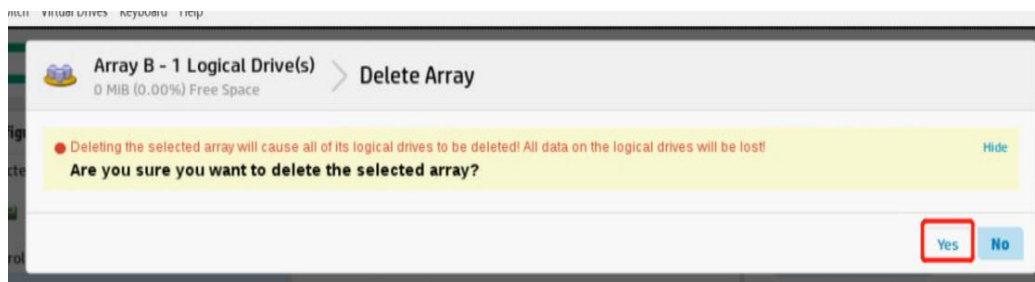


4.2 删除阵列

1) 点击 **Logical Devices**，选择需要删除的阵列，点击 **Delete Array**。



2) 点击 **Yes** 删除阵列。

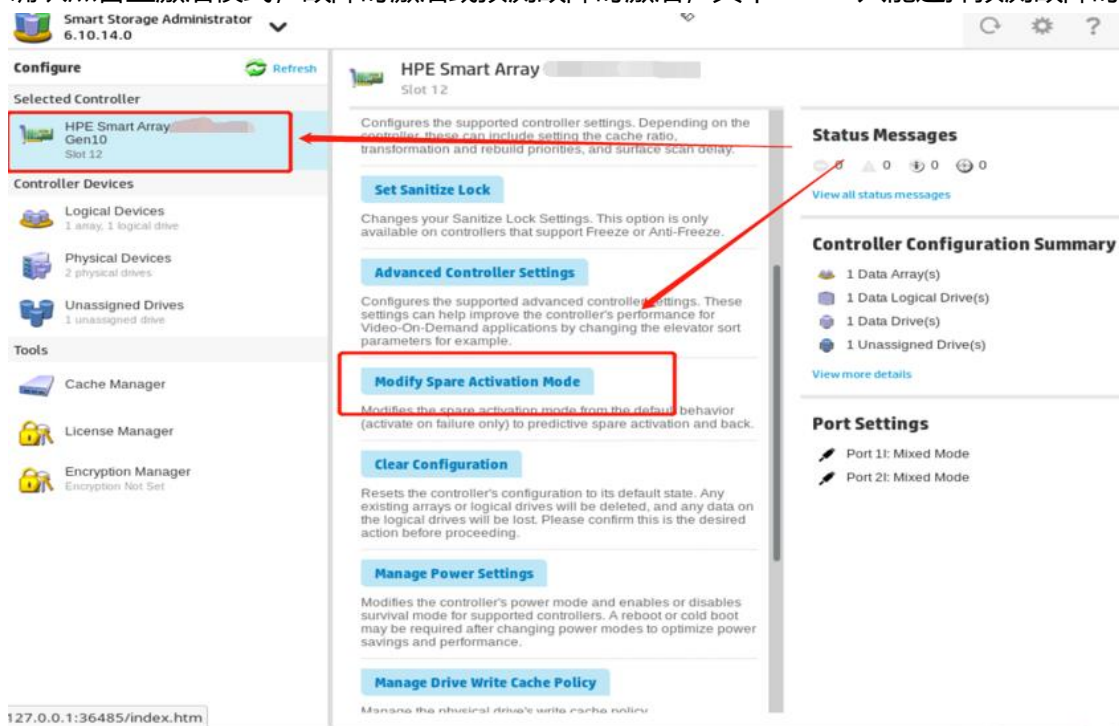


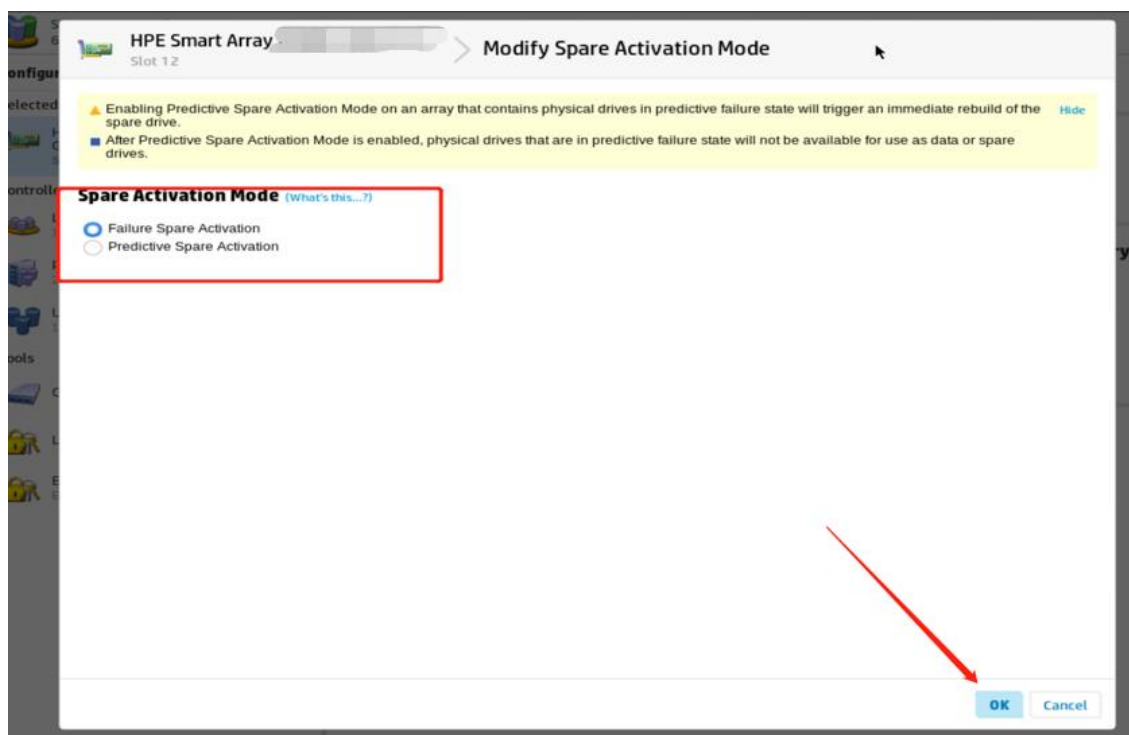
3) 阵列删除成功，点击 **Finish**。



5. 创建与删除热备

确认热备盘激活模式，故障时激活或预测故障时激活，其中 raid0 只能选择预测故障时激活。





两种模式热备盘区别：

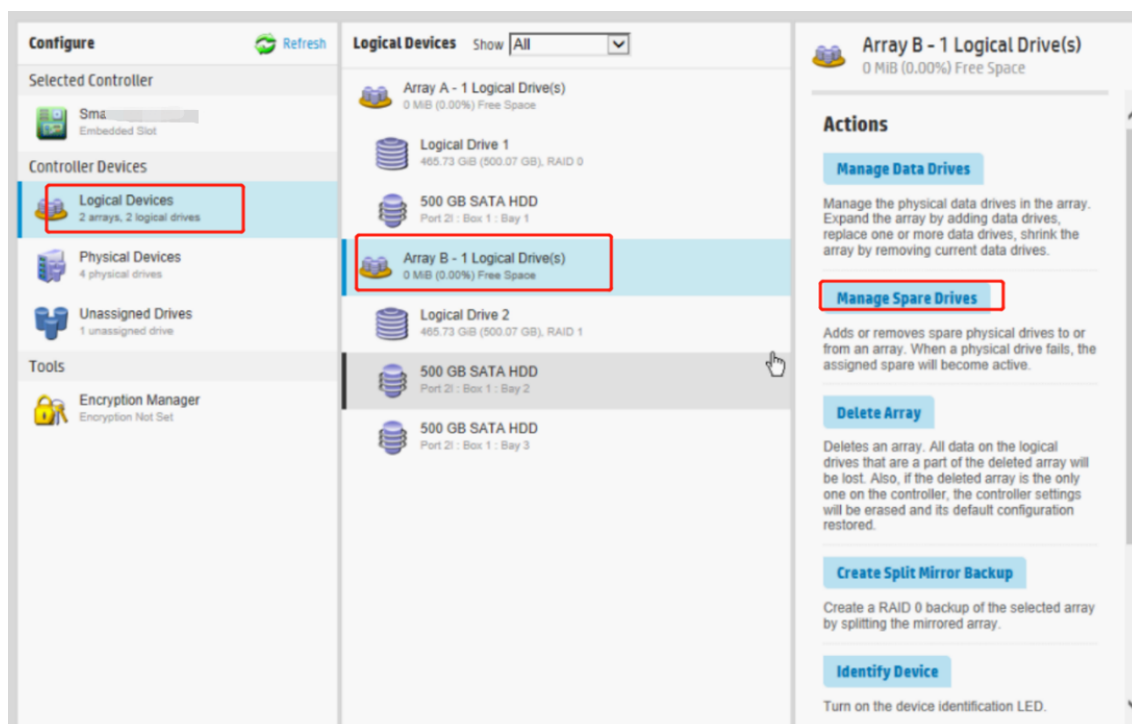
Dedicated (专用)：在更换发生故障的数据驱动器时，必须使用备用驱动器上的数据进行重建。在专用模式下，一个备用驱动器可以专用于多个阵列。

Auto-Replace Drives (自动更换驱动器)：发生故障的数据驱动器的备用驱动器自动变为更换数据驱动器。当更换备用驱动器时，数据驱动器不需要重建。在自动更换模式下，备用驱动器无法在阵列之间共享。

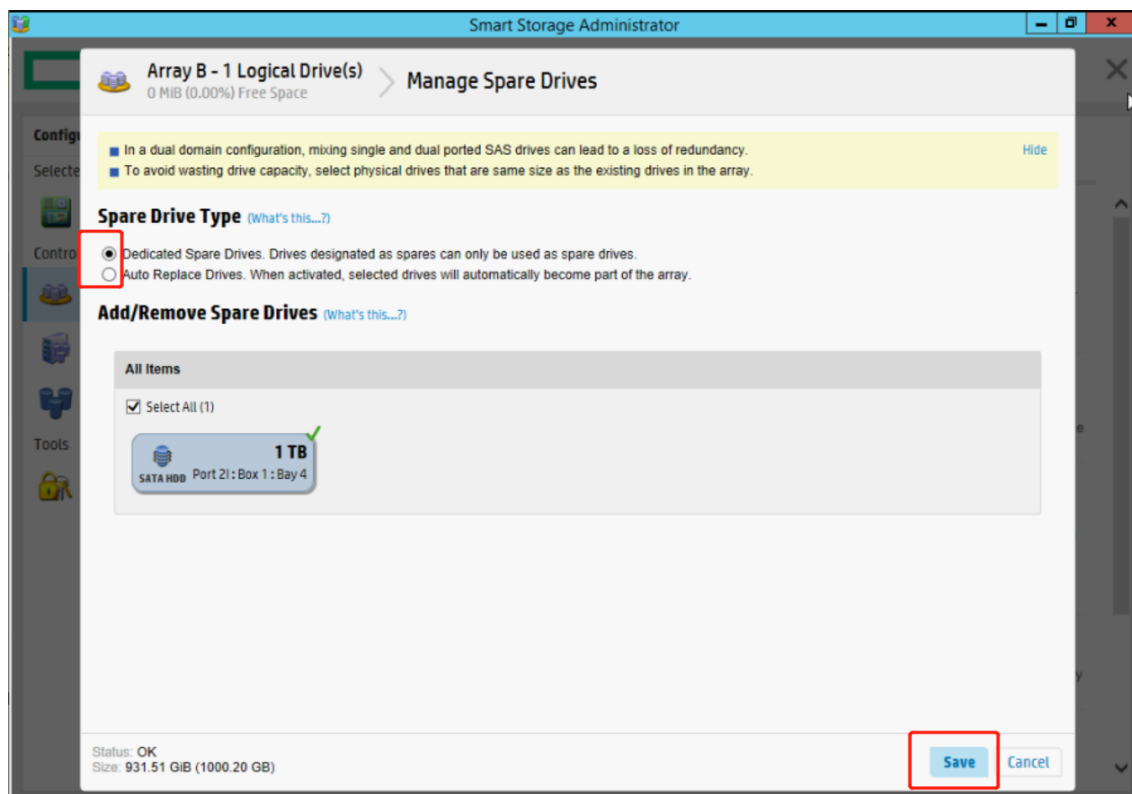
5.1 创建热备

5.1.1 创建专用热备

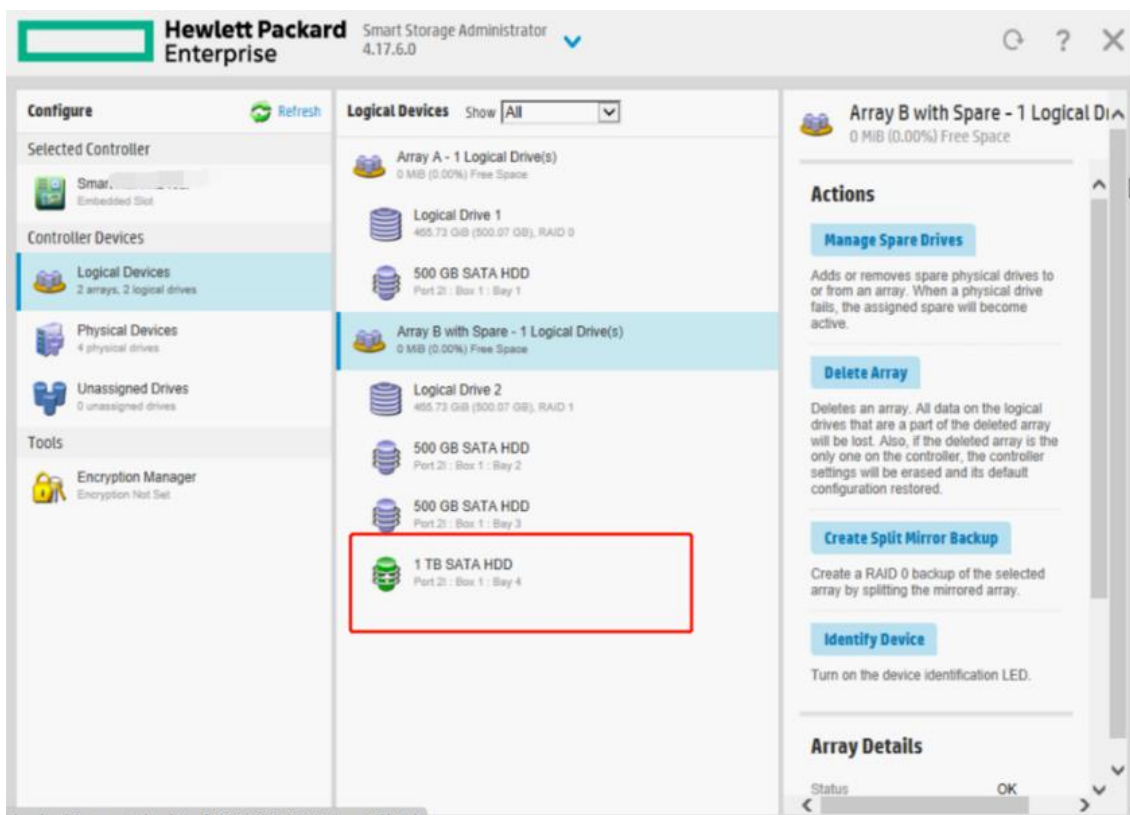
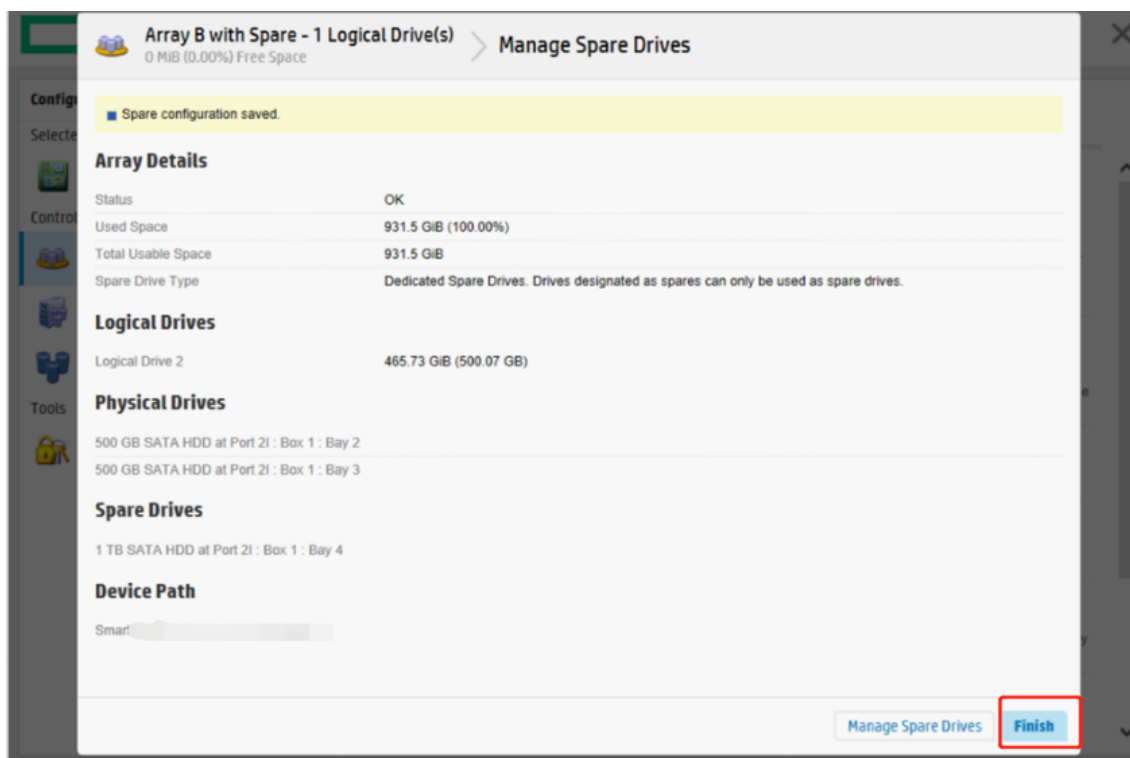
- 1) 点击 **Logical Devices**，选择需要创建热备盘的阵列，点击 **Manage Spare Drives**。



2) 勾选要配置成热备盘的磁盘，选择 **Dedicated** 热备模式，点击 **Save** 保存。

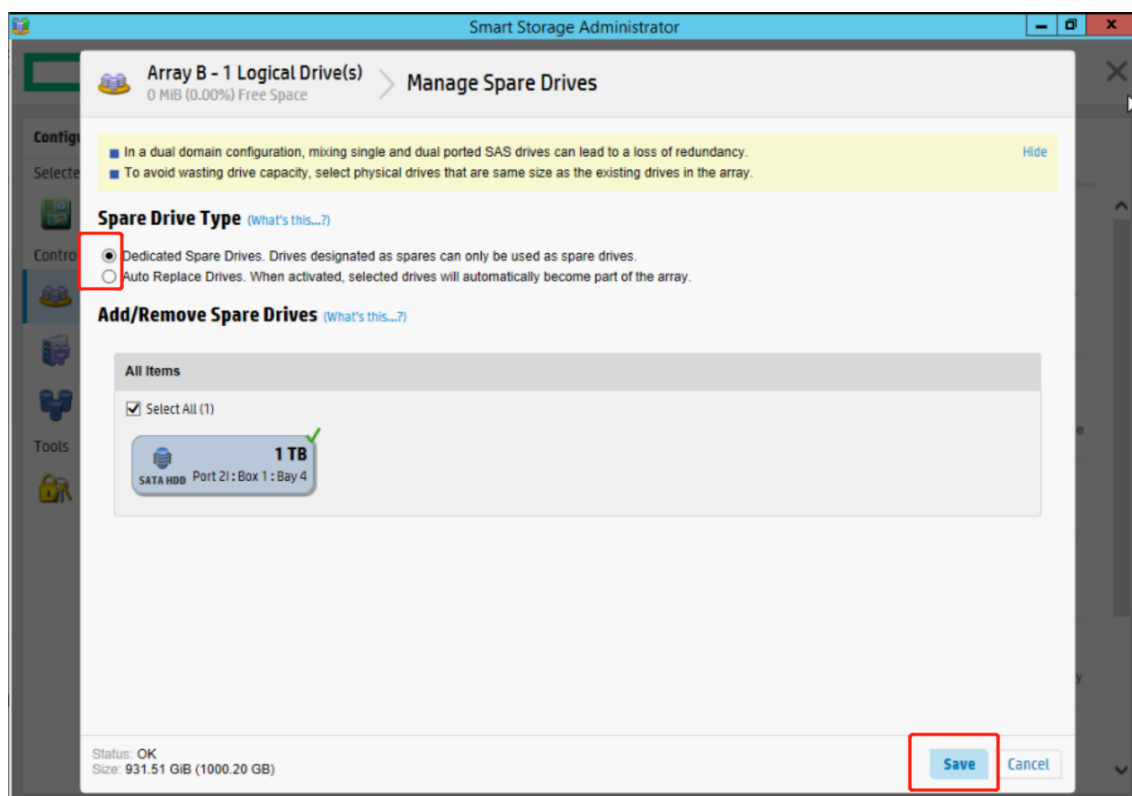


3) 点击 **Finish** 退出完成热备。



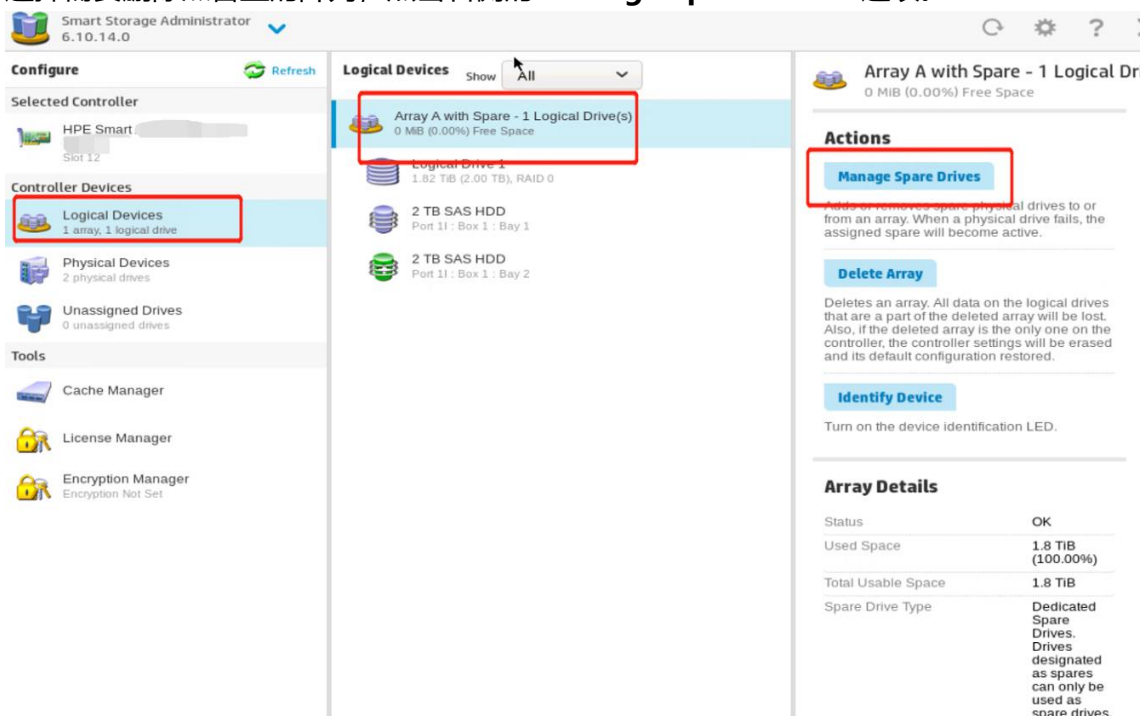
5.1.2 创建自动替换热备

过程与专用热备盘一样，勾选要配置成热备盘的磁盘，再选择 **Auto** 热备模式，点击 **Save** 保存。

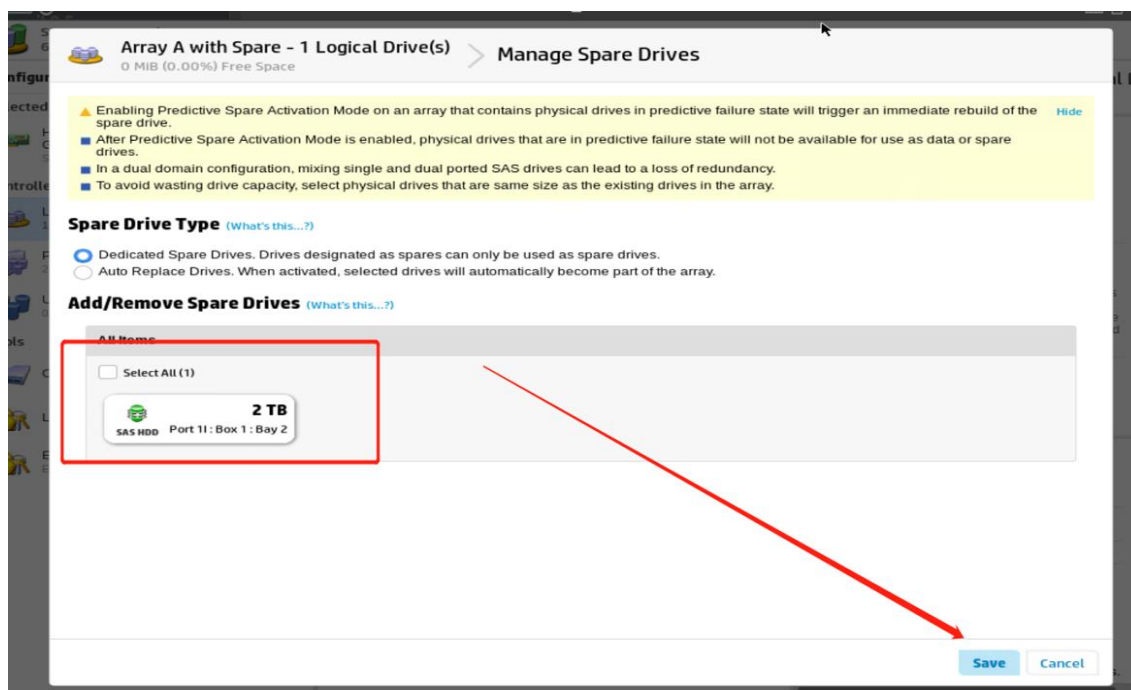


5.2 删除热备

1) 选择需要删除热备盘的阵列，点击右侧的 **Manage Spare Drives** 选项。



2) 取消热备盘的勾选，点击 **Save** 保存。



3) 点击 **Finish** 完成删除。

